

# แผนกลยุทธ์ 4 ปี

(ประจำปีงบประมาณ พ.ศ. 2564 - 2567)



คณะศึกษาศาสตร์

มหาวิทยาลัยศรีนครินทรวิโรฒ

# ปรัชญา

(Philosophy)

การศึกษา

คือ

ความเจริญก้าวหน้า

# ปณิธาน

(Pledge)

องค์กรชั้นนำ

ทางการศึกษา

มีบทบาทและ

เป็นผู้นำทางวิชาการ

ในระดับชาติและสากล

# วัฒนธรรมองค์กร

(Organization Culture)

การยอมรับ

สามัคคีธรรม

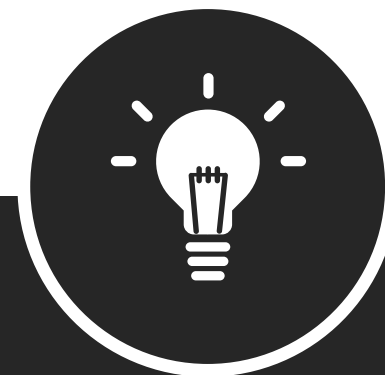
ปัญญารธรรม

# วิสัยทัศน์ (Vision)



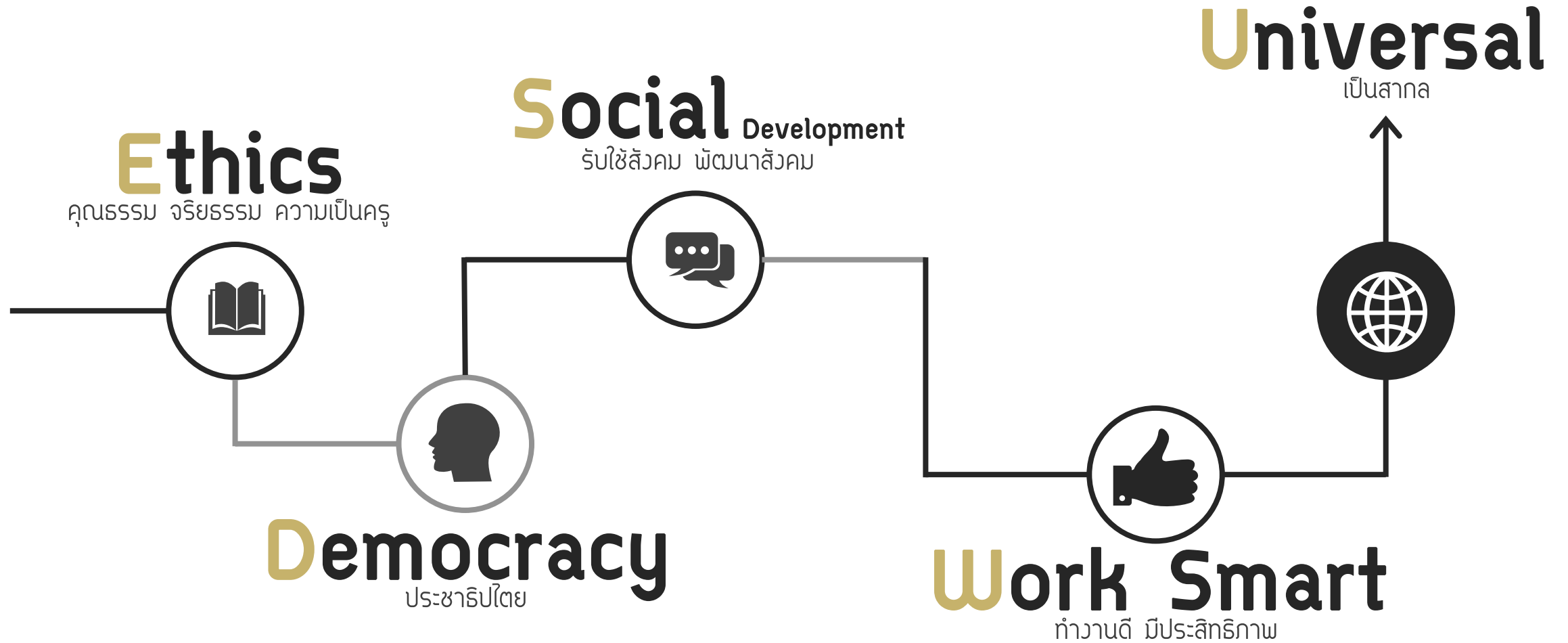
คณะศึกษาศาสตร์ เป็นองค์กรชั้นนำแห่งการผลิตครู  
และบุคลากรทางการศึกษา และการวิจัยทางการศึกษา  
ที่มีคุณภาพและคุณธรรม

# เป้าหมาย



พัฒนาคณะศึกษาศาสตร์ให้เป็นองค์กรชั้นนำและเป็นต้นแบบ  
ทางการศึกษา เป็นต้นแบบและเป็นผู้นำด้านการผลิตครูและ  
บุคลากรทางการศึกษาที่มีมาตรฐานระดับสากล และเป็นที  
พื่อพิงทางวิชาการด้านการศึกษาของชาติและในภูมิภาค

# ค่านิยมหลัก (Core Value)





# สมรรถนะหลัก

01

จิตวิญญาณความเป็นครู

02

รอบรู้วิทยาการ

03

เชี่ยวชาญการศึกษา

04

พัฒนานวัตกรรม

05

เป็นผู้นำสังคม



ยุทธศาสตร์ชาติ

# ยุทธศาสตร์กระทรวงการอุดมศึกษา วิทยาศาสตร์ วิจัยและนวัตกรรม

ปรับ ๙ มี.ค. ๖๓

## ยุทธศาสตร์กระทรวงการอุดมศึกษา วิทยาศาสตร์ วิจัยและนวัตกรรม ประจำปีงบประมาณ พ.ศ. ๒๕๖๓





# ยุทธศาสตร์กระทรวงการอุดมศึกษา วิทยาศาสตร์ วิจัยและนวัตกรรม

กรอบประเด็นยุทธศาสตร์กระทรวงการอุดมศึกษา วิทยาศาสตร์ วิจัยและนวัตกรรม ประจำปีงบประมาณ พ.ศ. ๒๕๖๓

ปรับ ๙ มี.ค. ๖๓

วิสัยทัศน์	เป็นองค์กรนำเพื่อขับเคลื่อนการอุดมศึกษาไทย วิทยาศาสตร์ วิจัยและนวัตกรรม ไปสู่มาตรฐานในระดับสากลและเพิ่มอันดับความสามารถแข่งขันในระดับนานาชาติอย่างยั่งยืน ภายในปี พ.ศ. ๒๕๘๐							
ผลสัมฤทธิ์	๑. ประชาชนได้รับโอกาสในการเข้าถึงการศึกษาที่มีคุณภาพตามมาตรฐานสากล และได้รับการพัฒนาเป็นผู้เรียนรู้อย่างต่อเนื่อง (Lifelong Learner) ๒. กำลังคนระดับอุดมศึกษามีทักษะและสมรรถนะพร้อมศตวรรษที่ ๒๑ ๓. ขึ้นชื่อเรื่องธุรกิจ สังคม ชุมชนด้วยวิทยาศาสตร์ และนวัตกรรม โดยสร้างความเข้มแข็งให้ภาคอุตสาหกรรมบริการและเศรษฐกิจภายในประเทศ พร้อมกับพัฒนากายภาพด้าน วทน. ก่อให้เกิดมูลค่าเศรษฐกิจ สังคม และคุณภาพชีวิตที่ยกระดับความสามารถในการแข่งขัน (IMD) ของประเทศ							
ประเด็นยุทธศาสตร์	๑. การผลิตกำลังคนด้าน ววน. ที่มีคุณภาพสูงเพื่อยกระดับขีดความสามารถในการแข่งขันของประเทศ	๒. การวิจัยและนวัตกรรมที่ตอบโจทย์ของประเทศ และสร้างระบบนิเวศการวิจัย	๓. การยกระดับคุณภาพชีวิตและเศรษฐกิจฐานรากด้วย อววน.	๔. การพัฒนาการจัดการศึกษาให้ทันสมัย มีคุณภาพ และสร้างสังคมแห่งการเรียนรู้				
เป้าหมายการให้บริการ	๑.๑ การพัฒนากำลังคนด้าน ววน. และสร้างความตระหนักรู้ด้าน วทน. เพื่อเพิ่มขีดความสามารถของประเทศ	๒.๑ การสร้างความเข้มแข็งในการบริหารจัดการงานวิจัยและงบประมาณวิจัยและนวัตกรรม	๒.๒ การพัฒนางานวิจัยและนวัตกรรมที่ตอบโจทย์การพัฒนาประเทศ	๒.๓ การขับเคลื่อนโครงสร้างพื้นฐานขนาดใหญ่ด้านวิทยาศาสตร์ เทคโนโลยี และพัฒนาพื้นที่เพื่อนวัตกรรม	๓.๑ การพัฒนาวิทยาศาสตร์และนวัตกรรมเพื่อเศรษฐกิจ สังคม สิ่งแวดล้อม และคุณภาพชีวิต	๔.๑ การผลิตและพัฒนาสมรรถนะกำลังคนให้เป็นที่ high skilled workforce ตามความต้องการของประเทศ	๔.๒ การสร้างโอกาสในการเข้าถึงการศึกษาในระดับศึกษา และส่งเสริมการเรียนรู้ตลอดชีวิต	๔.๓ การสนับสนุนการจัดการเรียนการสอนระดับอุดมศึกษาเพื่อพัฒนาคุณภาพและมาตรฐานการศึกษาของสถาบันอุดมศึกษา
ตัวชี้วัดหลัก	๑. จำนวนบุคลากรด้านกาวิจัยและพัฒนาแบบทำงานเต็มเวลา (FTE) ต่อประชากร ๑๐,๐๐๐ คน-ปี ๒. จำนวนบุคลากรที่ทำงานด้านวิทยาศาสตร์และเทคโนโลยี ๓. จำนวนผู้ประกอบการใหม่และผู้ประกอบการวิสาหกิจขนาดกลางและขนาดย่อมที่ได้รับการพัฒนาและยกระดับความสามารถในการแข่งขัน ๔. จำนวนผู้เชี่ยวชาญด้านวิทยาศาสตร์ เทคโนโลยี และนวัตกรรม ๕. ร้อยละความสำเร็จของการดำเนินการสร้างความตระหนักรู้ด้าน ววน. ของประเทศ	๑๘. อันดับความสามารถการแข่งขันด้าน Scientific Infrastructure ของประเทศตามการจัดอันดับของ IMD ๑๙. ร้อยละการมีงาน/ไม่มียางานบุคลากรไปใช้ประโยชน์ในการกำกับแก้ไขปัญหของประเทศ ๒๐. ผลคะแนนเฉลี่ยระดับคุณธรรมและความโปร่งใส (ITA) ในการดำเนินงานของ อว. ๒๑. จำนวนเรื่องที่เกิดจากการสร้างร่วมร่วมมือด้าน ววน. ระหว่างประเทศ ๒๒. มีระบบสารสนเทศวิจัยและนวัตกรรมของประเทศที่เชื่อมโยงระดับชาติและนานาชาติ ๒๓. จำนวนหน่วยงานที่ได้รับการส่งเสริมสนับสนุนให้ไปมาฐานฐานและวิจัยนวัตกรรมวิจัยไปใช้ในการผลิตผลงานวิจัยและนวัตกรรม ๒๔. ร้อยละของงานวิจัยที่สนับสนุนในบริบทวิทยาศาสตร์ วิจัยและนวัตกรรม เป็นไปตามแผนและยุทธศาสตร์วิทยาศาสตร์ วิจัยและนวัตกรรม ๒๕. ร้อยละของงานวิจัยที่สนับสนุนในบริบทวิทยาศาสตร์ วิจัยและนวัตกรรมด้านวิทยาศาสตร์ วิจัยและนวัตกรรม ๒๖. จำนวนงานวิจัยที่ได้รับการจัดสรร	๑๘.๑ มูลค่าผลกระทบต่อเศรษฐกิจ สังคม และคุณภาพชีวิตที่เกิดจากการนำผลงานวิจัย และพัฒนาไปใช้ประโยชน์ ๑๙. จำนวนบทความที่ตีพิมพ์และเผยแพร่ในวารสารวิชาการระดับชาติและนานาชาติ ๒๐. ร้อยละผลงานวิจัยและเทคโนโลยีหรือผลที่ออกมาไปใช้ในการร่วมค้าเชิงพาณิชย์ให้กับภาคการผลิตและบริการ และเศรษฐกิจ ๒๑. จำนวนผลงานวิจัย พัฒนา และนวัตกรรมที่สามารถนำไปมีขึ้นของผลิตภัณฑ์ทางปัญญา/ปัญญาประดิษฐ์ที่สนับสนุนการตรวจกรองคุณสมบัติผลงานนวัตกรรมที่ขอขึ้นทะเบียนปัญญาประดิษฐ์ไทยภูมิทัศน์ และจัดส่งข้อมูลให้สำนักงานประกอบแล้ว ๒๒. ฐานสามารถใหม่ในการดำเนินการวิจัยชั้นนำหน้า (Frontier Research)	๒๓. ร้อยละของการให้บริการโครงสร้างพื้นฐานทางด้านวิทยาศาสตร์และเทคโนโลยีเพิ่มขึ้น ๒๔. ความสำเร็จในการผลักดันโครงการขนาดใหญ่ (โครงการที่มีงบประมาณตั้งแต่ ๕๐๐ ล้านบาทขึ้นไป) ๒๕.๑ โครงการ THEOS-๒ ๒๕.๒ โครงการ FuJupub ๒๕.๓ โครงการส่งเสริมใช้โครงสร้างพื้นฐานเพื่อพัฒนาคุณภาพการผลิต เกษีหรือสิ่งทางการแพทย์และการฉายรังสีในอุตสาหกรรมอิเล็กทรอนิกส์ ๒๕.๔ โครงการพัฒนามาตรฐานการวิจัยเพื่อรองรับการพัฒนาแบบรวม ๒๕.๕ จำนวนผู้ประกอบการที่มาใช้ประโยชน์ในเขตนวัตกรรม ๒๖. มูลค่าการลงทุนวิจัยของบริษัทที่มาใช้ประโยชน์ในเขตนวัตกรรม	๓๐. มูลค่าผลกระทบทางเศรษฐกิจ สังคม และสิ่งแวดล้อม ๓๑. จำนวนชุมชน/ท้องถิ่นที่ อววน. เข้าไปช่วยพัฒนา ๓๒. ร้อยละความสำเร็จในการเตรียมความพร้อมรับมือภัยคุกคามทางนิวเคลียร์และรังสี ๓๓. จำนวนโครงการ/กิจกรรมที่เผยแพร่สู่สาธารณะหรือเผยแพร่สู่สื่อมวลชนหรือส่งเสริมการทำงานบูรณาการร่วมกับหน่วยงาน หรือให้บริการวิชาการเพื่อพัฒนาชุมชนและสังคม	๓๗. จำนวนหลักสูตร/สาขาวิชาที่มีการพัฒนาทักษะและสมรรถนะของบัณฑิตด้าน Soft Skills และ Critical Thinking (21 <sup>st</sup> Century) ๓๘. จำนวนผู้เรียนสาขาวิชาที่เป็นความต้องการของประเทศ	๓๙.๑ จำนวนผู้เรียนที่เป็นผู้พิการผู้ด้อยโอกาสที่ได้รับโอกาสในการเข้าถึงบริการการศึกษาและการพัฒนาสมรรถภาพหรือบริการทางการศึกษาที่เหมาะสมตามความต้องการจำเป็น ๓๙.๒ จำนวนประชาชนที่เข้าถึงหลักสูตร/สื่อ/แหล่งเรียนรู้ที่จัดการศึกษาในรูปแบบ Lifelong Learning	๔๑.๑ อัตราส่วนการผลิตบัณฑิตสาขาวิทยาศาสตร์และเทคโนโลยีบัณฑิตบัณฑิต ๔๑.๒ ร้อยละของผู้นำจัดการศึกษาระดับอุดมศึกษาได้งานทำ หรือประกอบอาชีพอิสระภายใน ๑ ปี
	ตัวชี้วัดรอง	๖. จำนวนนักวิจัยที่ทรงคุณวุฒิระดับประเทศ ๗. จำนวนบุคลากรวิจัยและพัฒนาของ อว. ได้รับรางวัลที่มีชื่อเสียงในระดับนานาชาติ ๘. จำนวนนักอุตสาหกรรม ววน. มี อว. ร่วมพัฒนาและสามารถรองรับปัญญาประดิษฐ์	N/A	N/A	๒๗. จำนวนรายการวิจัยที่ส่งไปตีพิมพ์ที่ได้รับการพัฒนาและรับรองระบบตามมาตรฐานสากล ๒๘. จำนวนผลงานด้านนวัตกรรมที่เกิดขึ้นในพื้นที่เขตนวัตกรรม ๒๙. จำนวนเขตพื้นที่นวัตกรรมที่เกิดขึ้นใหม่	๓๔. จำนวนผู้ประกอบการวิสาหกิจชุมชนที่ได้รับการพัฒนา และระดับคุณวุฒิบัณฑิต ๓๕. จำนวนผู้สูงอายุ ผู้พิการ และผู้ด้อยโอกาสที่มีบทบาทและงานในอาชีพ ๓๖. จำนวนของงานวิจัยที่ส่งผลกระทบต่อสังคมและสิ่งแวดล้อม ๓๗. จำนวนพื้นที่ที่ได้รับการพัฒนาแบบบูรณาการ	N/A	N/A
กลยุทธ์	๑.๑.๑ สร้างบุคลากรในระดับอุดมศึกษาและสร้างเสริมทางวิชาชีพด้าน ววน. ๑.๑.๒ ส่งเสริมผู้ประกอบการใหม่ด้วยกลไกด้าน ววน. ๑.๑.๓ ปฏิบัติการวิจัยและนวัตกรรมที่สร้างสรรคของเยาวชน และส่งเสริมความรู้ด้าน ววน. ไปสู่ประชาชน	๒.๑.๑ บริหารจัดการงบประมาณการวิจัยและนวัตกรรมอย่างมีประสิทธิภาพสอดคล้องกับยุทธศาสตร์การวิจัยและนวัตกรรมของประเทศ ๒.๑.๒ ส่งเสริมการพัฒนาไทย/ชุมชน/ภาคการสร้างความร่วมมือด้าน ววน. ซึ่งไปประเทศและต่างประเทศ พร้อมทั้งพัฒนากายภาพวิจัยด้าน ววน. ให้มีประสิทธิภาพ ๒.๑.๓ ผลักดันการวิจัย พัฒนาและนวัตกรรมเพื่อสร้างองค์ความรู้ และสามารถนำไปใช้ประโยชน์	๒.๒.๑ ส่งเสริมและพัฒนา อววน. เพื่อรองรับอุตสาหกรรมเป้าหมายของประเทศ	๒.๓.๑ พัฒนาระบบทดสอบ สอบเทียบ วิเคราะห์คุณภาพและรับรองมาตรฐานในพื้นที่อสมอ ๒.๓.๒ พัฒนาโครงสร้างพื้นฐานด้าน ววน. ให้มีศักยภาพเพื่อนำไปใช้ประโยชน์ในการพัฒนาประเทศ ๒.๓.๓ พัฒนาพื้นที่เพื่อรองรับการบริการพัฒนาของประเทศ	๓.๑.๑ กระจายองค์ความรู้ เทคโนโลยี และนวัตกรรมสู่ผู้ประกอบการ องค์กร สังคม เพื่อพัฒนาและสร้างความเข้มแข็งของพื้นที่เศรษฐกิจภายในประเทศ ๓.๑.๒ ส่งเสริมการวิจัยและพัฒนา และการใช้ประโยชน์จากเทคโนโลยีดิจิทัลสู่ชุมชนและคนพิการงานวิจัยและพัฒนาและสิ่งแวดล้อม ๓.๑.๓ พัฒนาระบบความปลอดภัยทางนิวเคลียร์และรังสี	๔.๑.๑ สนับสนุนและเสริมสร้างศักยภาพกำลังคนของศึกษาให้มีสมรรถนะสูง มีทักษะและมีความรู้สภาวะทางภาษาต่างประเทศ เพื่อเป็นกำลังสำคัญในการผลิตและพัฒนาบุคลากรในการแข่งขันของประเทศ	๔.๒.๑ สร้างโอกาสในการเข้าถึงบริการจัดการศึกษา ระดับอุดมศึกษาของผู้ด้อยโอกาส ๔.๒.๒ ส่งเสริมการเข้าถึงบริการการศึกษาในรูปแบบการเชื่อมโยงตลอดชีวิตให้แก่ประชาชนอย่างทั่วถึง	๔.๓.๑ ส่งเสริมการพัฒนาการจัดการเรียนการสอนระดับอุดมศึกษาให้มีคุณภาพตามมาตรฐาน ๔.๓.๒ ส่งเสริมการพัฒนาทักษะและความสามารถของผู้เรียนให้สอดคล้องกับตลาดแรงงาน
หน่วยงานที่เกี่ยวข้อง	สวช. สป. ศ. ปร. ช. พ.ว. ม.ว. ว.ว. อ.ช. ส.ท.น. ส.ท.ล. ส.ท.ค. ส.ท. ส.ท.ค. ส.ท.ค.	สวช. สป. ศ. ปร. ช. พ.ว. ม.ว. ว.ว. อ.ช. ส.ท.น. ส.ท.ล. ส.ท.ค. ส.ท. ส.ท.ค. ส.ท.ค.	สป. ศ. ปร. ช. พ.ว. ม.ว. ว.ว. อ.ช. ส.ท.น. ส.ท.ล. ส.ท.ค. ส.ท.ค.	สวช. สป. ศ. ปร. ช. พ.ว. ม.ว. ว.ว. อ.ช. ส.ท.น. ส.ท.ล. ส.ท.ค. ส.ท.ค.	สป. ศ. ปร. ช. พ.ว. ว.ว. ส.ท.น. ส.ท.ล. ส.ท.ค. ส.ท.ค.	สป.	สป.	สป.

# นโยบายและยุทธศาสตร์ อววน. พ.ศ. 2563 - 2570



## นโยบายและยุทธศาสตร์ อววน. พ.ศ. 2563 - 2570

### 1 การพัฒนากำลังคนและสถาบันความรู้

- P.1 สร้างระบบผลิตและพัฒนากำลังคนให้มีคุณภาพ
- P.2 การพัฒนากำลังคนระดับสูงรองรับ EEC และระบบเศรษฐกิจสังคมของประเทศ
- P.3 ส่งเสริมการเรียนรู้ตลอดชีวิตและพัฒนาทักษะเพื่ออนาคต
- P.4 ส่งเสริมปัญญาประดิษฐ์เป็นฐานขับเคลื่อนประเทศในอนาคต
- P.5 ส่งเสริมการวิจัยขั้นแนวหน้า และการวิจัยพื้นฐานที่ประเทศไทยมีศักยภาพ
- P.6 พัฒนาโครงสร้างพื้นฐานทางการวิจัยที่สำคัญ

### 4 การวิจัยและสร้างนวัตกรรมเพื่อการพัฒนาเชิงพื้นที่และลดความเหลื่อมล้ำ

- P.13 นวัตกรรมสำหรับเศรษฐกิจฐานรากและชุมชนนวัตกรรม
- P.14 ขจัดความยากจนแบบเบ็ดเสร็จและแม่นยำ
- P.15 เมืองนำอยู่และการกระจายศูนย์กลางความเจริญ



### 2 การวิจัยและสร้างนวัตกรรมเพื่อตอบโจทย์ท้าทายของสังคม

- P.7 โจทย์ท้าทายด้านทรัพยากร สิ่งแวดล้อม และการเกษตร
- P.8 สังคมสูงวัย
- P.9 สังคมคุณภาพและความมั่นคง

### 3 การวิจัยและสร้างนวัตกรรมเพื่อเพิ่มขีดความสามารถการแข่งขัน

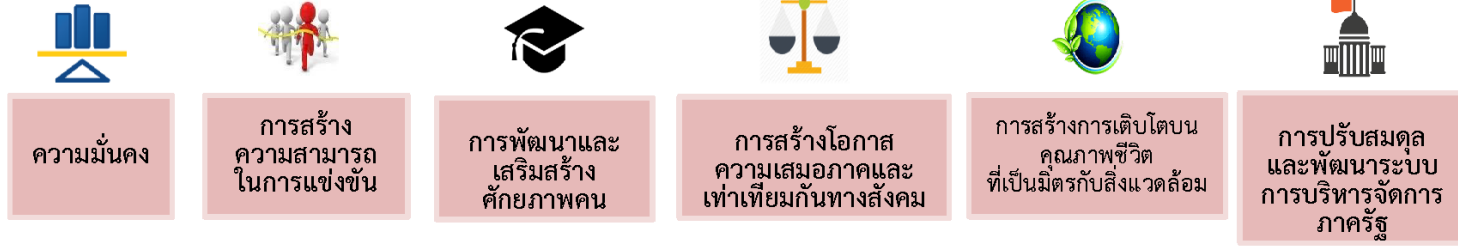
- P.10 ยกระดับความสามารถการแข่งขันและวางรากฐานทางเศรษฐกิจ
- P.11 สร้างและยกระดับศักยภาพวิสาหกิจเริ่มต้น (Startup) พัฒนาระบบนิเวศนวัตกรรม และพื้นที่เศรษฐกิจนวัตกรรม
- P.12 โครงสร้างพื้นฐานทางคุณภาพและบริการ



# ความสอดคล้องของยุทธศาสตร์ชาติ

ยุทธศาสตร์ชาติ

๒๐ ปี



แผนการศึกษาแห่งชาติ

พ.ศ. ๒๕๖๐ - ๒๕๗๕

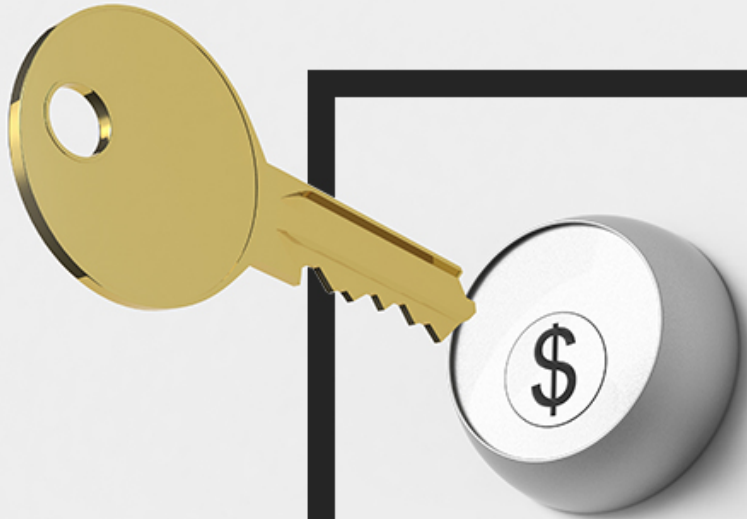


## การศึกษา ๔.๐ : ผู้เรียนสร้างนวัตกรรมได้

แผนพัฒนาฯ ฉบับที่ ๑๒

(พ.ศ. ๒๕๖๐ - ๒๕๖๔)





SWOT

# การวิเคราะห์จุดแข็ง จุดอ่อน โอกาส และภาวะคุกคาม ( SWOT Analysis)

# S

## Strengths

เป็นมหาวิทยาลัยชั้นนำ มีชื่อเสียงเป็นที่ยอมรับในการผลิตครูและบุคลากรทางการศึกษามายาวนานกว่า 60 ปี, มีบุคลากรที่มีความรู้ ความสามารถ ก้าวทันต่อการเปลี่ยนแปลงทางเทคโนโลยี, มีหลักสูตรหลากหลาย ตอบสนองความต้องการของสังคม, มีโครงการผลิตครูต้นแบบที่เป็นที่ยอมรับของสังคม ฯลฯ

# W

## Weaknesses

สัดส่วนของอาจารย์ต่อนิสิตไม่เพียงพอ ห้องเรียนมีจำกัด ไม่เพียงพอ, การวางแผนในบางสาขาวิชาค่อนข้างสูง, จำนวนผลงานวิจัยที่ได้รับการเผยแพร่ ต่ำ และการได้รับการอ้างอิงมีน้อย, ฐานข้อมูลด้านการเงินไม่สามารถนำมาเป็นข้อมูลในการบริหารและตัดสินใจได้อย่างมีประสิทธิภาพ ฯลฯ

# O

## Opportunities

ความร่วมมือในการผลิตครูจากองค์กรภายนอก, สถานศึกษาในเครือข่ายให้การยอมรับและให้โอกาสแก่นิสิตในการฝึกประสบการณ์, ความนิยมในการเรียนครูและมีอัตราบรรจุ, นโยบายภาครัฐที่ส่งเสริมการผลิตและการพัฒนาครู, ท่ามกลางสถานการณ์โควิด-19 การคมนาคมสะดวก ฯลฯ

# T

## Threats

นโยบายในการผลิตครูที่ปรับเปลี่ยนบ่อย, ประชากรวัยเรียนมีแนวโน้มลดลง, การเกิดโรคติดต่อเชื้อไวรัสโคโรนา 2019 (COVID-19)

# S : Strengths



การเป็นมหาวิทยาลัยชั้นนำ  
มีชื่อเสียง เป็นที่ยอมรับในการ  
ผลิตครูและบุคลากรทางการ  
ศึกษามายาวนานกว่า 60 ปี



เป็นมหาวิทยาลัยที่มีอัตลักษณ์ที่  
โดดเด่น



มีบุคลากรที่มีความรู้ ความสามารถ  
ก้าวทันต่อการเปลี่ยนแปลงทาง  
เทคโนโลยี



มีหลักสูตรหลากหลาย ตอบสนอง  
ความต้องการของสังคม  
และมีหลักสูตรเอกคู่



มีความร่วมมือกับคณะต่าง ๆ  
ในการผลิตครู

# S : Strengths



มีโครงการผลิตครูต้นแบบที่เป็นที่ยอมรับของสังคม ได้แก่ โครงการเพชรในตม โครงการเอราวัณ



มีโรงเรียนสาธิตที่เป็นต้นแบบ ศูนย์ฝึกประสบการณ์วิชาชีพที่อยู่ภายใต้คณะศึกษาศาสตร์



มีสาขาวิชาที่มีองค์ความรู้เป็นที่ต้องการของสังคม เช่น การศึกษาตลอดชีวิต การศึกษาปฐมวัย การศึกษาพิเศษ



เป็นองค์กรขนาดกลางที่มีความคล่องตัว



บัณฑิตมีความรู้คู่คุณธรรม มีทักษะอดทน ล้อวน มีน้ำใจ



ผู้บริหารของคณะศึกษาศาสตร์ได้รับการยอมรับในระดับชาติ

# W : Weaknesses



จำนวนผลงานวิจัยที่ได้รับการ  
เผยแพร่และตีพิมพ์ รวมทั้งการ  
ได้รับการอ้างอิงในฐานข้อมูล  
ระดับชาติและนานาชาติ  
(Citation) มีน้อย



งานวิจัยหรืองานสร้างสรรค์ที่  
นำมาใช้ อันก่อให้เกิดประโยชน์  
อย่างชัดเจนมีน้อย



ไม่มีการตีพิมพ์เป้าหมายระดับ  
บุคคล เพื่อรองรับการ  
ประเมินผลการปฏิบัติงาน



สัดส่วนของอาจารย์ต่อนิสิต  
ไม่เพียงพอ



ฐานข้อมูลด้านการเงินยังไม่  
สามารถนำมาเป็นข้อมูลในการ  
บริหารและตัดสินใจได้อย่าง  
มีประสิทธิภาพ เช่น การคำนวณ  
ต้นทุนหลักสูตร



บุคลากรส่วนใหญ่จบ  
ในประเทศไทย



ห้องเรียนมีจำกัด  
ไม่เพียงพอ



การะวางสอนในบางสาขาวิชา  
ค่อนข้างสูง



# 0 : Opportunities



สถานศึกษาในเครือข่ายให้การยอมรับและให้โอกาสแก่นิสิตในการฝึกประสบการณ์และปฏิบัติการสอนจริงในสถานศึกษา



ความนิยมในการเรียนครูและมีอัตราบรรจุ



ความร่วมมือในการผลิตครูจากองค์กรภายนอก ได้แก่ กอ.รมน. กรุงเทพมหานคร



นโยบายภาครัฐที่ส่งเสริมการผลิตและพัฒนาครู



ทำเลที่ตั้งอยู่ในย่านธุรกิจชั้นนำ การคมนาคมสะดวก



ประชากรวัยสูงอายุเพิ่มขึ้น

# T : Threats



นโยบายในการผลิตครูที่  
ปรับเปลี่ยนบ่อย



การเกิดโรคติดเชื้อไวรัส  
โคโรนา 2019  
(COVID-19)



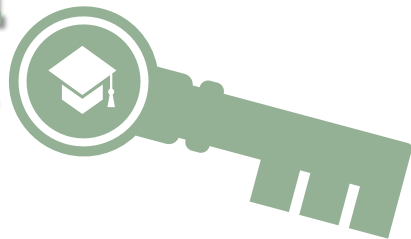
ประชากรวัยเรียนมี  
แนวโน้มลดลง



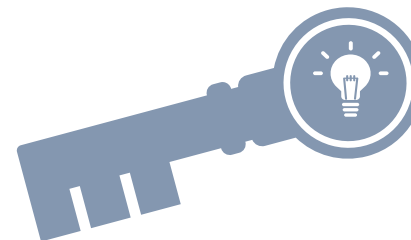
ยุทธศาสตร์คณะศึกษาศาสตร์

# ภารกิจหลัก 4 ด้าน

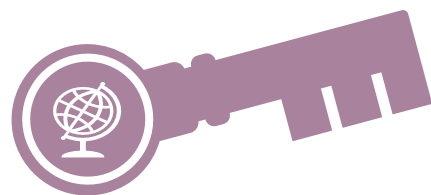
ด้านการเรียน  
การสอน



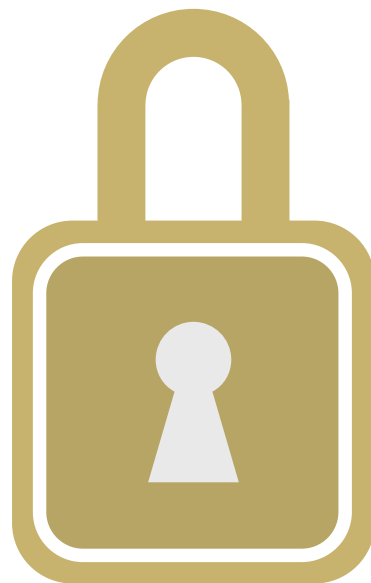
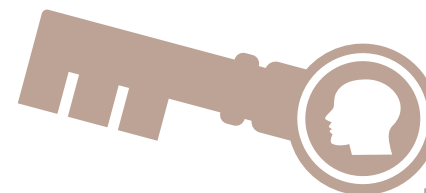
ด้านการวิจัย  
และวิชาการ



ด้านการบริการ  
วิชาการ



ด้านการทำนุบำรุงศิลปะ  
และวัฒนธรรม  
การบริหารจัดการ

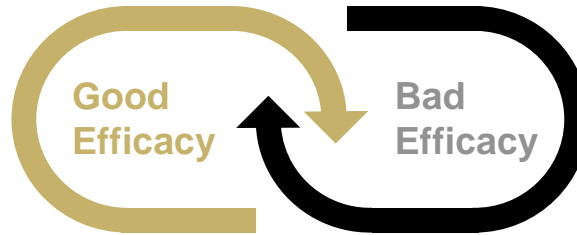


# ยุทธศาสตร์ 6 ด้าน

1. ผลิตและพัฒนาครู รวมทั้งบุคลากรทางการศึกษาให้มีคุณภาพมีมาตรฐาน เหมาะสมกับการเป็นวิชาชีพชั้นสูง (Smart Teacher)

2. พัฒนาหลักสูตรให้มีความโดดเด่นทันต่อการเปลี่ยนแปลงและตอบสนองต่อความต้องการของสังคม และการพัฒนาประเทศไทย

3. พัฒนาโรงเรียนสาธิตให้เป็นโรงเรียนต้นแบบในการฝึกประสบการณ์วิชาชีพครู โดยพัฒนาให้เป็น “ศูนย์ฝึกประสบการณ์วิชาชีพต้นแบบ”



4. ผลิตงานวิจัย นวัตกรรม และเทคโนโลยีที่มีความเหมาะสมกับการพัฒนาท้องถิ่น โดยใช้ภูมิปัญญาท้องถิ่นร่วมกับองค์ความรู้สากล

5. บริการวิชาการโดยเน้นครูและบุคลากรทางการศึกษารวมทั้งการบูรณาการกับการเรียนการสอนและการวิจัยเพื่อการพัฒนาอย่างยั่งยืนตามแนวทางเศรษฐกิจพอเพียง

6. พัฒนาระบบการบริหารจัดการภายในคณะศึกษาศาสตร์ให้มีประสิทธิภาพและสอดคล้องกับปรัชญา วิสัยทัศน์ พันธกิจและเป้าหมายของมหาวิทยาลัย

## เป้าประสงค์

1. อาจารย์เป็นผู้นำทางความรู้ เชี่ยวชาญในการสอน
2. บัณฑิตมีคุณลักษณะพิเศษและเป็นไปตามความต้องการของสังคม

## กลยุทธ์

- 1.1 พัฒนาประสิทธิภาพการสอนของอาจารย์และการรับรองมาตรฐาน อาจารย์มืออาชีพ
- 1.2 ส่งเสริมการขอกำหนดตำแหน่งทางวิชาการ
- 1.3 พัฒนานวัตกรรมการจัดการเรียนรู้
- 2.1 พัฒนาระบบและจัดกิจกรรมส่งเสริมคุณลักษณะบัณฑิตให้สอดคล้องกับความต้องการของสังคม
- 2.2 ดำเนินการเรียนการสอนแบบกลุ่มวิชา (Module)
- 2.3 ส่งเสริมและพัฒนาระบบการจัดกิจกรรมตามกรอบมาตรฐานคุณวุฒิ

## เป้าประสงค์

3. ทักษะด้านภาษาอังกฤษ เทคโนโลยีดิจิทัลของนิสิตและอาจารย์ มีความเป็นเลิศ
4. สื่อ เทคโนโลยี อาคารสถานที่ และสิ่งสนับสนุนการเรียนการสอนมีความพร้อม เพียงพอและทันสมัย

## กลยุทธ์

- 3.1 ร่วมมือกับคณะร่วมผลิตและคณะครุศาสตร์ คีทศาสตร์ของมหาวิทยาลัยอื่น เพื่อจัดการเรียนการสอนร่วมกัน และมีการเทียบโอนหน่วยกิต
- 4.1 พัฒนาระบบและนวัตกรรมที่ช่วยสนับสนุนการบริหารงานด้านหลักสูตรและการจัดการเรียนการสอน

## เป้าประสงค์

5. บุคลากรสายสนับสนุนมีความรู้ เชี่ยวชาญในวานบริการการศึกษา การพัฒนาศักยภาพนิสิตและวานในหน้าที่ของตน
6. สร้างเครือข่ายความร่วมมือกับนานาชาติเพื่อการพัฒนาคุณภาพ ขอนิสิตและอาจารย์

## กลยุทธ์

- 5.1 พัฒนาประสิทธิภาพการทำงานในหน้าที่ของบุคลากร
- 6.1 พัฒนาโครงการความร่วมมือกับนานาชาติ



# ผลิตและพัฒนาครู รวมทั้งบุคลากรทางการศึกษาให้มีคุณภาพมีมาตรฐาน เหมาะสมกับการเป็นวิชาชีพชั้นสูง (Smart Teacher)

เป้าประสงค์	กลยุทธ์	ตัวชี้วัด	ค่าเป้าหมาย				แผนงาน/โครงการ	หน่วยงานที่รับผิดชอบ
			2564	2565	2566	2567		
1. อาจารย์เป็นผู้นำทาวความรู้ เชี่ยวชาญในการสอน	1.1 พัฒนาประสิทธิภาพการสอน ขวออาจารย์และการรับรองมาตรฐาน อาจารย์มืออาชีพ	1.1.1 ร้อยละของอาจารย์ที่มีคุณสมบัติ ตามเกณฑ์ สกอ.	80	80	80	80	โครงการพัฒนาประสิทธิภาพการ สอนขออาจารย์และการรับรอง มาตรฐานอาจารย์มืออาชีพ	รองคณบดีฝ่ายวิชาการ/ ผู้ช่วยคณบดีฝ่ายวิชาการ/ ผู้ช่วยคณบดีฝ่ายวิจัยและ ประกันคุณภาพ/ ประธานหลักสูตร/ หัวหน้าภาควิชา
		1.1.2 จำนวนของอาจารย์ที่ได้รับการ รับรองมาตรฐานมืออาชีพต่อปี	5	5	5	5		
		1.1.3 จำนวนโครงการเพื่อพัฒนา ประสิทธิภาพการสอนขออาจารย์และ การรับรองมาตรฐานอาจารย์มืออาชีพ	1	1	1	1		
		1.1.4 ระดับความพึงพอใจของนิสิตต่อ การจัดการเรียนการสอน	ดี	ดี	ดีมาก	ดีมาก		
	1.2 ส่งเสริมการขอตำแหน่งตำหน่ง ทาววิชาการ	1.2.1 จำนวนของอาจารย์ที่ได้รับ ตำแหน่งทาววิชาการ	5	5	5	5	โครงการส่งเสริมการขอตำแหน่ง ตำแหน่งทาววิชาการ	
		1.2.2 จำนวนโครงการส่งเสริมการขอ ตำแหน่งตำแหน่งทาววิชาการ	-	1	-	1		
	1.3 พัฒนานวัตกรรมจัดการ เรียนรู้	1.3.1 จำนวนนวัตกรรมการเรียนรู้	-	1	-	1	โครงการวิจัยเพื่อพัฒนา นวัตกรรมการเรียนรู้	รองคณบดีฝ่ายวิชาการ/ ผู้ช่วยคณบดีฝ่ายวิจัยและ ประกันคุณภาพ

# ผลิตและพัฒนาครู รวมทั้งบุคลากรทางการศึกษาให้มีคุณภาพมีมาตรฐาน เหมาะสมกับการเป็นวิชาชีพชั้นสูง (Smart Teacher)

เป้าประสงค์	กลยุทธ์	ตัวชี้วัด	ค่าเป้าหมาย				แผนงาน/โครงการ	หน่วยงานที่รับผิดชอบ
			2564	2565	2566	2567		
2. บัณฑิตมีคุณลักษณะพิเศษและเป็นไปตามความต้องการของสังคม	2.1 พัฒนาระบบและจัดกิจกรรมส่งเสริมคุณลักษณะบัณฑิตให้สอดคล้องกับความต้องการของสังคม	<b>นิสิตระดับปริญญาตรี</b>					โครงการพัฒนาทักษะเสริมความเป็นครู โครงการพัฒนาทักษะเสริมความเป็นครู ศึกษานิเทศและบริหาร ชุมชน/ ผู้ช่วยคณบดีฝ่ายพัฒนา ศึกษานิเทศและบริหาร ชุมชน/ ผู้ช่วยคณบดีฝ่ายมาตรฐาน และประสบการณ์วิชาชีพครู/ ผู้ช่วยคณบดีฝ่ายวิชาการ/ ผู้ช่วยคณบดีฝ่ายวิเทศ สัมพันธ์/ประธานหลักสูตร/ หัวหน้าภาควิชา	
		2.1.1 ร้อยละของบัณฑิตที่ได้อ่านทำภายในระยะเวลา 1 ปี	70	75	80	85		
		2.1.2 ร้อยละของบัณฑิตที่สอบใบประกอบวิชาชีพครูได้	60	65	70	75		
		2.1.3 ร้อยละของบัณฑิตที่เข้าสอบและสอบบรรจุเข้ารับราชการครูได้	60	65	70	75		
		2.1.4 ระดับความพึงพอใจของผู้ใช้บัณฑิต	ดี	ดี	ดีมาก	ดีมาก		
		2.1.5 จำนวนโครงการที่ส่งเสริมคุณลักษณะบัณฑิต	ชั้นปีละไม่น้อยกว่า 2 กิจกรรม	ชั้นปีละไม่น้อยกว่า 2 กิจกรรม	ชั้นปีละไม่น้อยกว่า 2 กิจกรรม	ชั้นปีละไม่น้อยกว่า 2 กิจกรรม		
		<b>นิสิตระดับบัณฑิตศึกษา</b>						
		2.1.6 ระดับความพึงพอใจของผู้ใช้บัณฑิต	ดี	ดี	ดีมาก	ดีมาก		
		2.1.7 จำนวนโครงการส่งเสริมคุณลักษณะบัณฑิต	1	1	1	1		
		2.2 ดำเนินการเรียนการสอนแบบกลุ่มวิชา (Module)	2.2.1 จำนวนรายวิชาที่มีการจัดการเรียนการสอนแบบกลุ่มวิชา	-	2	2		2

# ผลิตและพัฒนาครู รวมทั้งบุคลากรทางการศึกษาให้มีคุณภาพมีมาตรฐาน เหมาะสมกับการเป็นวิชาชีพชั้นสูง (Smart Teacher)

เป้าประสงค์	กลยุทธ์	ตัวชี้วัด	ค่าเป้าหมาย				แผนงาน/โครงการ	หน่วยงานที่รับผิดชอบ
			2564	2565	2566	2567		
2. บัณฑิตมีคุณลักษณะพิเศษและเป็นไปตามความต้องการของสังคม (ต่อ)	2.3 ส่งเสริมและพัฒนาระบบการจัดกิจกรรมตามกรอบมาตรฐานคุณวุฒิ	2.3.1 ร้อยละของนิสิตผ่านกิจกรรมตามกรอบมาตรฐานคุณวุฒิ	100	100	100	100	โครงการเสริมความเป็นครูตามกรอบมาตรฐานคุณวุฒิ	รองคณบดีฝ่ายพัฒนา ศักยภาพนิสิตและบริการ ชุมชน/ ผู้ช่วยคณบดีฝ่ายพัฒนา ศักยภาพนิสิตและบริการ ชุมชน
		2.3.2 จำนวนโครงการในการพัฒนา นิสิตตามกรอบมาตรฐานคุณวุฒิ	4	4	4	4	<ul style="list-style-type: none"> <li>- กิจกรรม Open House</li> <li>- กิจกรรมการประกวดทักษะ การสอน</li> <li>- กิจกรรมการปฐมนิเทศ</li> <li>- กิจกรรมปัจฉิมนิเทศ</li> <li>- กิจกรรมค่ายครู กศ.บ.</li> <li>- กิจกรรมการไหว้ครู</li> </ul>	

# ผลิตและพัฒนาครู รวมทั้งบุคลากรทางการศึกษาให้มีคุณภาพมีมาตรฐาน เหมาะสมกับการเป็นวิชาชีพชั้นสูง (Smart Teacher)

เป้าประสงค์	กลยุทธ์	ตัวชี้วัด	ค่าเป้าหมาย				แผนงาน/โครงการ	หน่วยงานที่รับผิดชอบ
			2564	2565	2566	2567		
3. ทักษะด้านภาษาอังกฤษ เทคโนโลยีดิจิทัล ขอนิสิตและอาจารย์มีความเป็นเลิศ	3.1 ร่วมมือกับคณะร่วมผลิตและคณะครู ศาสตร์ ศึกษาศาสตร์ขอมหาวิทยาลัยอื่น เพื่อจัดการเรียนการสอนร่วมกัน และมีการเทียบโอนหน่วยกิต	3.1.1 จำนวนโครงการพัฒนาภาษาอังกฤษ ให้แก่นิสิตและคณาจารย์	1	2	2	2	โครงการพัฒนาทักษะภาษาอังกฤษ	ผู้ช่วยคณบดีฝ่ายวิชาการ/ ผู้ช่วยคณบดีฝ่ายวิเทศ สัมพันธ์/ ประธานหลักสูตร/ หัวหน้าภาควิชา
		3.1.2 โครงการพัฒนาเทคโนโลยีดิจิทัลให้แก่นิสิตและคณาจารย์	-	1	1	1	โครงการพัฒนาเทคโนโลยีดิจิทัล	
		3.1.3 ร้อยละของรายวิชาที่มีการใช้เทคโนโลยีในการจัดการเรียนการสอน	-	80	85	90		
4. สื่อ เทคโนโลยี อาคารสถานที่ และสิ่งสนับสนุนการเรียนการสอนมีความพร้อมเพียงพอและทันสมัย	4.1 พัฒนาระบบและนวัตกรรมที่ช่วยสนับสนุนการบริหารงานด้านหลักสูตรและการจัดการเรียนการสอน	4.1.1 จำนวนระบบการบริหารงานด้านหลักสูตรและการจัดการเรียนการสอน	-	1	1	1	ระบบการบริหารงานด้านหลักสูตรและการจัดการเรียนการสอน	รองคณบดีฝ่ายวิชาการ/ ผู้ช่วยคณบดีฝ่ายวิชาการ/ หัวหน้าภาควิชา
5. บุคลากรสายสนับสนุนมีความรู้ เชี่ยวชาญในวานบริการการศึกษา การพัฒนาศักยภาพนิสิตและวานในหน้าที่ของตน	5.1 พัฒนาประสิทธิภาพการทำงานในหน้าที่ของบุคลากร	5.1.1 ร้อยละของบุคลากรสายสนับสนุนที่ได้รับการอบรมพัฒนางานในหน้าที่ของตน	-	10	15	20	โครงการพัฒนาศักยภาพของบุคลากรสายสนับสนุน	รองคณบดีฝ่ายพัฒนาและ สื่อสารองค์กร
6. สร้างเครือข่ายความร่วมมือกับนานาชาติ เพื่อการพัฒนาคุณภาพของนิสิต และอาจารย์	6.1 พัฒนาโครงการความร่วมมือกับนานาชาติ	6.1.1 จำนวนโครงการที่ได้รับความร่วมมือจากองค์กรนานาชาติ	-	1	1	1	โครงการพัฒนาวิชาการสู่ความเป็นสากล	ผู้ช่วยคณบดีฝ่ายวิเทศ สัมพันธ์และสื่อสารองค์กร

## เป้าประสงค์

1. หลักสูตรมีความทันสมัย ตอบสนองต่อการเปลี่ยนแปลงของโลก  
ในอนาคต
2. ระบบการฝึกประสบการณ์วิชาชีพครูมีความเข้มแข็งและเป็นต้นแบบ

## กลยุทธ์

- 1.1 ผลิตและพัฒนาหลักสูตรให้สอดคล้องกับมาตรฐานวิชาชีพ
- 1.2 ผลิตหลักสูตรระยะสั้น ระยะยาว และหลักสูตรที่เน้น Upskill, Reskill, Newskill
- 1.3 สื่อสารองค์กรและหลักสูตรด้วยสื่อภาษาอังกฤษ
- 2.1 จัดตั้งศูนย์ฝึกประสบการณ์วิชาชีพครู
- 2.2 พัฒนาระบบและนวัตกรรมการฝึกประสบการณ์วิชาชีพครู

# พัฒนาหลักสูตรให้มีความโดดเด่นทันต่อการเปลี่ยนแปลงและตอบสนองต่อความต้องการของสังคม และการพัฒนาประเทศชาติ

เป้าประสงค์	กลยุทธ์	ตัวชี้วัด	ค่าเป้าหมาย				แผนงาน/โครงการ	หน่วยงานที่รับผิดชอบ	
			2564	2565	2566	2567			
1. หลักสูตรมีความทันสมัย ตอบสนองต่อการเปลี่ยนแปลงของโลกในอนาคต	1.1 ผลิตและพัฒนาหลักสูตรให้สอดคล้องกับมาตรฐานวิชาชีพ	1.1.1 ร้อยละของหลักสูตรที่ได้รับการรับรองจากหน่วยงานที่เกี่ยวข้อง	100	100	100	100	หลักสูตรทุกหลักสูตรผ่านการรับรองมาตรฐาน	รองคณบดีฝ่ายวิชาการ/ รองคณบดีฝ่ายแผนงานและกิจการพิเศษ/ ผู้ช่วยวิชาการ/ ประธานหลักสูตร	
		1.1.2 ร้อยละของหลักสูตรที่มีการปรับปรุงตามรอบการปรับปรุง (ความทันสมัย)	100	100	100	100			
		1.1.3 ร้อยละของหลักสูตรที่สอดคล้องกับความต้องการของผู้ใช้บัณฑิต	100	100	100	100			
		1.1.4 จำนวนระบบกำกับติดตามการปรับปรุง/พัฒนาหลักสูตร	1	1	1	1			
	1.2 ผลิตหลักสูตรระยะสั้น ระยะยาว และหลักสูตรที่เน้น Upskill, Reskill, New skill	1.2.1 จำนวนของหลักสูตรที่เน้น Upskill, Reskill, New skill	-	1	1	1			
	1.3 สื่อสารองค์กรและหลักสูตรด้วยสื่อภาษาอังกฤษ	1.3.1 จำนวนสื่อสิ่งพิมพ์หรือสื่อเทคโนโลยีสื่อสารองค์กรและหลักสูตรเป็นภาษาอังกฤษ	1	1	1	1			ผู้ช่วยคณบดีฝ่ายวิเทศสัมพันธ์และสื่อสารองค์กร

# พัฒนาหลักสูตรให้มีความโดดเด่นทันต่อการเปลี่ยนแปลงและตอบสนองต่อความต้องการของสังคม และการพัฒนาประเทศชาติ

เป้าประสงค์	กลยุทธ์	ตัวชี้วัด	ค่าเป้าหมาย				แผนงาน/โครงการ	หน่วยงานที่รับผิดชอบ
			2564	2565	2566	2567		
2. ระบบการฝึกประสบการณ์วิชาชีพครูมีความเข้มแข็งและเป็นต้นแบบ	2.1 จัดตั้งศูนย์ฝึกประสบการณ์วิชาชีพครู (จัดตั้งศูนย์กลางประสานงานบูรณาการการผลิตบัณฑิตทางการศึกษาของคณะร่วมผลิตบัณฑิตทางการศึกษาทุกระดับ)	2.1.1 จำนวนศูนย์ฝึกประสบการณ์วิชาชีพครู	-	1	1	1	โครงการจัดตั้งศูนย์ฝึกประสบการณ์วิชาชีพครู	รองคณบดีฝ่ายวิชาการ/ ผู้ช่วยคณบดีฝ่ายมาตรฐานและประสบการณ์วิชาชีพครู
	2.2 พัฒนาระบบและนวัตกรรมการฝึกประสบการณ์วิชาชีพครู	2.2.1 จำนวนนวัตกรรมการจัดเก็บรวบรวมผลงานการปฏิบัติการสอนและฝึกประสบการณ์วิชาชีพครูออนไลน์	-	1	1	1	โครงการพัฒนาระบบการจัดเก็บรวบรวมผลงานการปฏิบัติการสอนและฝึกประสบการณ์วิชาชีพครูออนไลน์	

## เป้าประสงค์

1. โรงเรียนสาธิต มศว ทั้งสามแห่ง เป็นต้นแบบในการฝึกประสบการณ์วิชาชีพครูอย่างแท้จริง
2. โรงเรียนเครือข่ายการฝึกประสบการณ์วิชาชีพเป็นแหล่งฝึกประสบการณ์ที่มีคุณภาพ

## กลยุทธ์

- 1.1 ถอดบทเรียนการฝึกประสบการณ์วิชาชีพครูของโรงเรียนสาธิต มศว ทั้งสามแห่ง
- 2.1 พัฒนาโรงเรียนสาธิต มศว อวคริกษ์ และโรงเรียนสาธิตชุมชนการเรียนรู้สมเด็จย่า วิทยาลัยโพธิวิชชาลัย มศว แม่แจ่ม ให้เป็นแหล่งฝึกประสบการณ์ที่มีคุณภาพ
- 2.2 ร่วมมือกับโรงเรียนสาธิต มศว ประสานมิตรฝ่ายประถมในการพัฒนาเด็กปฐมวัยโดยใช้วิจัยและประสบการณ์เป็นฐาน
- 2.3 ร่วมมือและพัฒนาโรงเรียนเครือข่ายการฝึกประสบการณ์วิชาชีพ ให้เป็นแหล่งฝึกประสบการณ์ที่มีคุณภาพ



# พัฒนาโรงเรียนสาธิตให้เป็นโรงเรียนต้นแบบในการฝึกประสบการณ์วิชาชีพครู โดยพัฒนา ให้เป็น “ศูนย์ฝึกประสบการณ์วิชาชีพต้นแบบ”

เป้าประสงค์	กลยุทธ์	ตัวชี้วัด	ค่าเป้าหมาย				แผนงาน/โครงการ	หน่วยงานที่รับผิดชอบ
			2564	2565	2566	2567		
1. โรงเรียนสาธิต มศว ทั้งสามแห่ง เป็นต้นแบบในการฝึกประสบการณ์วิชาชีพครูอย่างแท้จริง	1.1 ถอดบทเรียนการฝึกประสบการณ์วิชาชีพครูของโรงเรียนสาธิต มศว ทั้งสามแห่ง	1.1.1 จำนวนบทเรียนการฝึกประสบการณ์วิชาชีพครูของโรงเรียนสาธิต มศว ทั้งสามแห่ง	-	-	1	-	โครงการบทเรียนการฝึกประสบการณ์วิชาชีพครูของโรงเรียนสาธิต มศว ทั้งสามแห่ง	รองคณบดีฝ่ายวิชาการ/ ผู้ช่วยคณบดีฝ่ายวิชาการ/ ผู้ช่วยคณบดีฝ่ายมาตรฐานและประสบการณ์วิชาชีพครู
2. โรงเรียนเครือข่ายการฝึกประสบการณ์วิชาชีพเป็นแหล่งฝึกประสบการณ์ที่มีคุณภาพ	2.1 พัฒนาโรงเรียนสาธิต มศว อวครักษ์ และโรงเรียนสาธิตชุมชนการเรียนรู้สมเด็จพระเจ้า วิทยาลัยโพธิวิชชาลัย มศว แม่แจ่ม ให้เป็นแหล่งฝึกประสบการณ์ที่มีคุณภาพ	2.1.1 จำนวนโครงการพัฒนาโรงเรียนสาธิต มศว อวครักษ์ และโรงเรียนสาธิตชุมชนการเรียนรู้สมเด็จพระเจ้า วิทยาลัยโพธิวิชชาลัย มศว แม่แจ่ม	-	-	1	1	โครงการพัฒนาโรงเรียนสาธิต มศว อวครักษ์ และโรงเรียนสาธิตชุมชนการเรียนรู้สมเด็จพระเจ้า วิทยาลัยโพธิวิชชาลัย มศว แม่แจ่ม	รองคณบดีฝ่ายวิชาการและ ผู้ช่วยคณบดีฝ่ายมาตรฐานและประสบการณ์วิชาชีพครู
	2.2 ร่วมมือกับโรงเรียนสาธิต มศว ประสานมิตรฝ่ายประถม ในการพัฒนาเด็กปฐมวัยโดยใช้วิจัยและประสบการณ์เป็นฐาน	2.2.1 จำนวนงานวิจัยด้านการพัฒนาเด็กปฐมวัยโดยใช้วิจัยและประสบการณ์เป็นฐาน	-	-	1	1	โครงการวิจัยด้านการพัฒนาเด็กปฐมวัยโดยใช้วิจัยและประสบการณ์เป็นฐาน	รองคณบดีฝ่ายวิชาการ/ ผู้ช่วยคณบดีฝ่ายวิชาการ/ ผู้ช่วยคณบดีฝ่ายมาตรฐานและประสบการณ์วิชาชีพครู/ ประธานหลักสูตรปฐมวัย
	2.3 ร่วมมือและพัฒนาโรงเรียนเครือข่ายการฝึกประสบการณ์วิชาชีพให้เป็นแหล่งฝึกประสบการณ์ที่มีคุณภาพ	2.3.1 จำนวนโครงการร่วมมือและพัฒนาโรงเรียนเครือข่ายการฝึกประสบการณ์วิชาชีพให้เป็นแหล่งฝึกประสบการณ์ที่มีคุณภาพ	-	1	-	1	โครงการร่วมมือและพัฒนาโรงเรียนเครือข่ายการฝึกประสบการณ์วิชาชีพให้เป็นแหล่งฝึกประสบการณ์ที่มีคุณภาพ	รองคณบดีฝ่ายวิชาการและ ผู้ช่วยคณบดีฝ่ายมาตรฐานและประสบการณ์วิชาชีพครู

## เป้าประสงค์

1. ยกระดับสมรรถนะการวิจัยของคณาจารย์และบุคลากรขอ  
คณะศึกษาศาสตร์และโรงเรียนสาธิต มศว 3 แห่ง

## กลยุทธ์

- 1.1 ส่งเสริมศักยภาพด้านการวิจัย ของคณาจารย์และบุคลากร  
สายสนับสนุนของคณะศึกษาศาสตร์และโรงเรียนสาธิต  
มศว 3 แห่ง
- 1.2 สนับสนุน กระตุ้นและผลักดันให้คณาจารย์และบุคลากร  
สายสนับสนุนของคณะศึกษาศาสตร์ทำผลงานวิจัยและนวัตกรรม  
ทางการศึกษาที่ตรงตามความต้องการและใช้ประโยชน์ได้จริง
- 1.3 แสวงหาความร่วมมือกับเครือข่ายงานวิจัยทั้งในภายในและภายนอก  
มหาวิทยาลัย

## เป้าประสงค์

2. นำผลงานวิจัยที่มีคุณภาพเผยแพร่ในระดับนานาชาติ  
และมีนวัตกรรมที่สามารถนำไปใช้ประโยชน์ได้จริง
3. สนับสนุนให้บุคลากรขอรับทุนสนับสนุนการวิจัยจากแหล่งทุนภายนอก  
มหาวิทยาลัย

## กลยุทธ์

- 2.1 สนับสนุนให้มีการมีการตีพิมพ์เผยแพร่ผลงานวิจัยในวารสารระดับ  
นานาชาติหรือนำเสนอผลงานวิจัยในการประชุมวิชาการระดับ  
นานาชาติที่น่าเชื่อถือ
- 2.2 ส่งเสริมการนำผลงานวิจัยหรือนวัตกรรมทางการศึกษาไปใช้  
ประโยชน์ที่ได้จริง
- 2.3 จัดสรรเงินทุนสนับสนุนการวิจัยภายในที่ตรงตามความต้องการของ  
คณะและใช้ประโยชน์ได้จริง
- 3.1 สนับสนุนจัดหาแหล่งทุนวิจัยภายนอก

# ผลิตงานวิจัย นวัตกรรม และเทคโนโลยีที่มีความเหมาะสมกับการพัฒนาท้องถิ่น โดยใช้ภูมิปัญญาท้องถิ่น ร่วมกับองค์ความรู้สากล

เป้าประสงค์	กลยุทธ์	ตัวชี้วัด	ค่าเป้าหมาย				แผนงาน/โครงการ	หน่วยงานที่รับผิดชอบ
			2564	2565	2566	2567		
1. ยกระดับสมรรถนะการวิจัยของคณาจารย์และบุคลากรของคณะศึกษาศาสตร์และโรงเรียนสาธิต มศว 3 แห่ง	1.1 ส่งเสริมศักยภาพด้านการวิจัย ของคณาจารย์และบุคลากรสายสนับสนุนของคณะศึกษาศาสตร์และโรงเรียนสาธิต มศว 3 แห่ง	1.1.1 จำนวนโครงการ/กิจกรรมพัฒนาศักยภาพด้านการวิจัย ของคณาจารย์และบุคลากรสายสนับสนุนของคณะศึกษาศาสตร์	2	2	2	2	โครงการส่งเสริม/พัฒนาการทำงานวิจัยและเผยแพร่ผลงานวิจัยสำหรับบุคลากรสายสนับสนุน	ผู้ช่วยคณบดีฝ่ายวิจัยและประกันคุณภาพ/ รองคณบดีฝ่ายพัฒนาและสื่อสารองค์กร
		1.1.2 จำนวนกิจกรรมพัฒนาศักยภาพด้านการวิจัยของคณาจารย์โรงเรียนสาธิต มศว 3 แห่ง	3	3	3	3	โครงการอบรมเรื่องการเขียนบทความวิจัยเพื่อตีพิมพ์ในวารสารวิชาการระดับนานาชาติ	
		1.1.3 ร้อยละของคณาจารย์คณะศึกษาศาสตร์ที่ได้รับการส่งเสริมศักยภาพด้านการวิจัยจากจำนวนคณาจารย์ที่สมัครเข้าร่วมโครงการทั้งหมด	80	80	80	80	คลินิกวิจัย เพื่อให้คำปรึกษาในการทำวิจัยแก่คณาจารย์ บุคลากรสายสนับสนุนคณะศึกษาศาสตร์และโรงเรียนสาธิต มศว ทั้ง 3 แห่ง	
		1.1.4 ร้อยละของบุคลากรสายสนับสนุนคณะศึกษาศาสตร์ที่ได้รับการส่งเสริมศักยภาพด้านการวิจัยจากจำนวนบุคลากรสายสนับสนุนที่สมัครเข้าร่วมโครงการทั้งหมด	80	80	80	80	จัดทำระบบที่ปรึกษาและพี่เลี้ยงนักวิจัย	
	1.2 สนับสนุน กระตุ้นและผลักดันให้คณาจารย์และบุคลากรสายสนับสนุนของคณะศึกษาศาสตร์ทำผลงานวิจัยและนวัตกรรมทางการศึกษาที่ตรงตามความต้องการและใช้ประโยชน์ได้จริง	1.2.1 จำนวนผลงานวิจัยของคณาจารย์และบุคลากรสายสนับสนุนของคณะศึกษาศาสตร์	20	30	40	50	จัดทำความร่วมมือกับวารสารวิชาการระดับชาติอื่นๆ เพื่อสนับสนุนการตีพิมพ์ผลงานวิจัยของคณาจารย์และบุคลากรสายสนับสนุนคณะศึกษาศาสตร์ และคณาจารย์โรงเรียนสาธิต มศว ทั้ง 3 แห่ง	ผู้ช่วยคณบดีฝ่ายวิจัยและประกันคุณภาพ
	1.3 แสวงหาความร่วมมือกับเครือข่ายงานวิจัยทั้งในภายในและภายนอกมหาวิทยาลัย	1.3.1 จำนวนเครือข่ายงานวิจัยร่วมกันทั้งภายในและภายนอก	20	22	24	26	จัดทำฐานข้อมูลเครือข่ายงานวิจัยทั้งภายในและภายนอกมหาวิทยาลัย	

# ผลิตงานวิจัย นวัตกรรม และเทคโนโลยีที่มีความเหมาะสมกับการพัฒนาท้องถิ่น โดยใช้ภูมิปัญญาท้องถิ่น ร่วมกับองค์ความรู้สากล

เป้าประสงค์	กลยุทธ์	ตัวชี้วัด	ค่าเป้าหมาย				แผนงาน/โครงการ	หน่วยงานที่รับผิดชอบ
			2564	2565	2566	2567		
2. นำผลงานวิจัยที่มีคุณภาพเผยแพร่ในระดับนานาชาติ และมีนวัตกรรมที่สามารถนำไปใช้ประโยชน์ได้จริง	2.1 สนับสนุนให้มีการมีการตีพิมพ์เผยแพร่ผลงานวิจัยในวารสารระดับนานาชาติหรือนำเสนอผลงานวิจัยในการประชุมวิชาการระดับนานาชาติที่น่าเชื่อถือ	2.1.1 จำนวนผลงานวิจัยที่ได้รับการตีพิมพ์เผยแพร่ในฐานข้อมูลระดับนานาชาติ	5	6	7	8	จัดทำฐานข้อมูลวารสารระดับนานาชาติหรือนำเสนอผลงานวิจัยในระดับนานาชาติที่น่าเชื่อถือ	ผู้ช่วยคณบดีฝ่ายวิจัยและประกันคุณภาพ
						จัดสรรทุนการตีพิมพ์บทความวิจัยในวารสารวิชาการระดับนานาชาติที่น่าเชื่อถือ		
						จัดสรรทุนการนำเสนอผลงานวิจัยในการประชุมวิชาการระดับนานาชาติที่น่าเชื่อถือ		
	2.2 ส่งเสริมการนำผลงานวิจัยหรือนวัตกรรมทางการศึกษาไปใช้ประโยชน์ได้จริง	2.2.1 จำนวนผลงานวิจัยหรือนวัตกรรมทางการศึกษาที่ตรงตามความต้องการและใช้ประโยชน์ได้จริง	1	2	3	4	สนับสนุนงบประมาณสำหรับอาจารย์/บุคลากรสายสนับสนุน นำผลงานวิจัยหรือนวัตกรรมไปร่วมจัดนิทรรศการระดับชาติ	
	2.3 จัดสรรเงินทุนสนับสนุนการวิจัยภายในที่ตรงตามความต้องการของคณะและใช้ประโยชน์ได้จริง	2.3.1 ร้อยละของงานวิจัยที่ตรงตามความต้องการของคณะและใช้ประโยชน์ได้จริง	50	60	70	80	จัดสรรทุนวิจัยภายในอย่างน้อย 40,000 บาท/โครงการวิจัย	
3. สนับสนุนให้บุคลากรขอรับทุนสนับสนุนการวิจัยจากแหล่งทุนภายนอกมหาวิทยาลัย	3.1 สนับสนุนจัดหาแหล่งทุนวิจัยภายนอก	3.1.1 จำนวนทุนวิจัยจากภายนอกมหาวิทยาลัย	5	6	7	8	จัดทำฐานข้อมูลแหล่งทุนภายนอกและกรอบระยะเวลาในการให้ทุนวิจัย	

## เป้าประสงค์

## กลยุทธ์

1. บริการทววิชาการแก่หน่วยงานทางการศึกษาและหน่วยงานเครือข่ายที่เกี่ยวข้องอย่างมีคุณภาพ สอดคล้องกับความต้องการของหน่วยงาน ชุมชน และทิศทางการพัฒนาประเทศ

2. การบริการวิชาการเพื่อลดความเหลื่อมล้ำและยกระดับคุณภาพการศึกษาเพื่อความยั่งยืน

1.1 พัฒนาระบบการจัดการศูนย์บริการวิชาการ

2.1 จัดทำโครงการบริการวิชาการแบบให้เปล่าเพื่อลดความเหลื่อมล้ำ

2.2 จัดสร้างเครือข่ายการบริการวิชาการ ทั้งผู้สนับสนุนและผู้รับบริการจากภายนอก

2.3 ติดตามและปรับปรุงการบริการวิชาการเพื่อความยั่งยืน

## เป้าประสงค์

3. การบริการวิชาการมีการบูรณาการร่วมกับการเรียนการสอนและการวิจัย

## กลยุทธ์

- 3.1 กำหนดแผนการบริการวิชาการร่วมกับการเรียนการสอนและการวิจัยในรายวิชาที่มีความสอดคล้องกับการบริการวิชาการ
- 3.2 มีการนำองค์ความรู้จากการบริการวิชาการไปปรับปรุงการบริการวิชาการและพัฒนาการเรียนการสอนและวิจัย
- 3.3 บุคลากรมีส่วนร่วมในการบริการวิชาการ

# บริการวิชาการโดยเน้นครูและบุคลากรทางการศึกษา รวมทั้งการบูรณาการกับการเรียนการสอนและการวิจัยเพื่อการพัฒนาอย่างยั่งยืนตามแนวทางเศรษฐกิจพอเพียง

เป้าประสงค์	กลยุทธ์	ตัวชี้วัด	ค่าเป้าหมาย				แผนงาน/โครงการ	หน่วยงานที่รับผิดชอบ
			2564	2565	2566	2567		
1. บริการทางวิชาการแก่หน่วยงานทางการศึกษาและหน่วยงานเครือข่ายที่เกี่ยวข้องอย่างมีคุณภาพ สอดคล้องกับความต้องการของหน่วยงาน ชุมชน และทิศทางการพัฒนาประเทศ	1.1 พัฒนาระบบการจัดการศูนย์บริการวิชาการ	1.1.1 จำนวนระบบงานตามพันธกิจของศูนย์	-	1	1	2	โครงการจัดตั้งศูนย์ความเป็นเลิศทางวิชาการ / ศูนย์การฝึกอบรม (Excellent Center)	รองคณบดีฝ่ายแผนงานและกิจการพิเศษ
2. การบริการวิชาการเพื่อลดความเหลื่อมล้ำและยกระดับคุณภาพการศึกษาเพื่อความยั่งยืน	2.1 จัดทำโครงการบริการวิชาการแบบให้เปล่าเพื่อลดความเหลื่อมล้ำ	2.1.1 จำนวนโครงการแบบให้เปล่า	-	3	4	5	โครงการบริการวิชาการภายใต้การบริหารจัดการของศูนย์ฯ	
	2.2 จัดสร้างเครือข่ายการบริการวิชาการที่ผู้สนับสนุนและผู้รับบริการจากภายนอก	2.2.1 จำนวนสมาชิกในเครือข่าย	-	3	4	5		
	2.3 ติดตามและปรับปรุงการบริการวิชาการเพื่อความยั่งยืน	2.3.1 ร้อยละของโครงการที่ได้รับการติดตามผลอย่างต่อเนื่อง	-	80	85	90		
3. การบริการวิชาการมีการบูรณาการร่วมกับการเรียนการสอนและการวิจัย	3.1 กำหนดแผนการบริการวิชาการร่วมกับการเรียนการสอนและการวิจัยในรายวิชาที่มีความสอดคล้องกับการบริการวิชาการ	3.1.1 ร้อยละของรายวิชาและการวิจัยที่มีการบูรณาการ	-	60	65	70	โครงการบริการวิชาการภายใต้การบริหารจัดการของศูนย์ฯ	
	3.2 มีการนำองค์ความรู้จากการบริการวิชาการไปปรับปรุงการบริการวิชาการและพัฒนาการเรียนการสอนและวิจัย	3.2.1 ร้อยละของรายวิชาการที่มีการนำผลการบริการวิชาการไปใช้	-	60	65	70		
	3.3 บุคลากรมีส่วนร่วมในการบริการวิชาการ	3.3.1 ร้อยละของจำนวนบุคลากรที่มีส่วนร่วม	-	80	85	90		



เป้าประสงค์

กลยุทธ์

ด้านการทำนุบำรุงศิลปะและวัฒนธรรม

1. สืบทอดจิตวิญญาณความเป็นครูตามหลักคำสอนขอ  
ศ.ดร.สาโรช บัวศรี คือการวะธรรม สามัคคีธรรมและปัญญาธรรม  
กับพรหมวิหารสี่

- 1.1 สนับสนุนและส่งเสริมให้มีการจัดกิจกรรมและโครงการที่ดำรงไว้ซึ่ง  
ขนบธรรมเนียมประเพณีอันดีงามของคณะศึกษาศาสตร์และ  
แสดงออกถึงความเป็นไทย ให้เป็นวิถีของวัฒนธรรมองค์กรและ  
การเรียนการสอน
- 1.2 สนับสนุนและส่งเสริมให้บุคลากรและคณาจารย์คณะศึกษาศาสตร์  
เข้าร่วมโครงการ/กิจกรรมด้านการอนุรักษ์ สืบสาน และสร้างสรรค์  
วัฒนธรรมและศิลปะของมหาวิทยาลัย

เป้าประสงค์

กลยุทธ์

#### ด้านการบริหารจัดการ

2. องค์กรมีการนำ EdPEx (Education Criteria for Performance Excellence) หรือ เกณฑ์คุณภาพการศึกษา เพื่อการดำเนินการที่เป็นเลิศมาเป็นกรอบการพัฒนาคุณภาพ การบริหารจัดการ

- 2.1 ส่งเสริมบรรยากาศที่ดีในการทำงานและมุ่งสู่เป้าหมายสูงสุดตาม จุดประสงค์ของมหาวิทยาลัย
2. ส่งเสริมบรรยากาศที่ดีในการทำงาน และมุ่งสู่เป้าหมายสูงสุด
- 2.2 ส่งเสริมให้เกิดระบบปฏิบัติการที่มีคุณภาพ

# พัฒนาระบบการบริหารจัดการภายในคณะศึกษาศาสตร์ให้มีประสิทธิภาพและสอดคล้องกับปรัชญา วิสัยทัศน์ พันธกิจและเป้าหมายของมหาวิทยาลัย

เป้าประสงค์	กลยุทธ์	ตัวชี้วัด	ค่าเป้าหมาย				แผนงาน/โครงการ	หน่วยงานที่รับผิดชอบ
			2564	2565	2566	2567		
<b>ด้านการทำนุบำรุงศิลปะและวัฒนธรรม</b>								
1. สืบทอดจิตวิญญาณความเป็นครูตามหลักคำสอนของ ศ.ดร.สาโรช บัวศรี คือการระดมธรรม สามัคคีธรรม และปัญญาธรรม กับพรหมวิหารสี่	1.1 สนับสนุนและส่งเสริมให้มีการจัดกิจกรรมและโครงการที่ดำรงไว้ซึ่งขนบธรรมเนียมประเพณีอันดีงามของคณะศึกษาศาสตร์และแสดงออกถึงความ เป็นไทย ให้เป็นวิถีขอ วัฒนธรรมองค์กรและการเรียนการ สอน	1.1.1 ผู้เข้าร่วมโครงการมีความเข้าใจในขนบธรรมเนียมประเพณีอันดีงามของคณะศึกษาศาสตร์และแสดงออกถึงความ เป็นไทย	80	85	90	95	โครงการวันสถาปนาคณะศึกษาศาสตร์และวันศาสตราจารย์ ดร.สาโรช บัวศรี	รວคณบดีฝ่ายพัฒนา และสื่อสารองค์กร/ ผู้อำนวยการสำนักงาน คณบดี
		1.1.2 ความพึงพอใจของผู้เข้าร่วมโครงการ	ดี	ดี	ดีมาก	ดีมาก		
		1.1.3 จำนวนผู้เข้าร่วมโครงการ	300 คน	400 คน	500 คน	500 คน		
	1.2 สนับสนุนและส่งเสริมให้บุคลากรและคณาจารย์คณะศึกษาศาสตร์เข้าร่วมโครงการ/กิจกรรมด้านการอนุรักษ์ สืบสาน และสร้างสรรค์ วัฒนธรรมและศิลปะของมหาวิทยาลัย	1.2.1 จำนวนกิจกรรม/โครงการที่คณาจารย์และบุคลากรแต่ละคนเข้าร่วมโครงการ/กิจกรรมด้านการอนุรักษ์ สืบสาน และสร้างสรรค์วัฒนธรรมและ ศิลปะของมหาวิทยาลัย	2	3	4	5	โครงการกิจกรรมศิลปวัฒนธรรมที่ จัดโดยมหาวิทยาลัย	

# พัฒนาระบบการบริหารจัดการภายในคณะศึกษาศาสตร์ให้มีประสิทธิภาพและสอดคล้องกับปรัชญา วิสัยทัศน์ พันธกิจและเป้าหมายของมหาวิทยาลัย

เป้าประสงค์	กลยุทธ์	ตัวชี้วัด	ค่าเป้าหมาย				แผนงาน/โครงการ	หน่วยงานที่รับผิดชอบ
			2564	2565	2566	2567		
<b>ด้านการบริหารจัดการ</b>								
2. องค์กรมีการนำ EdPEx (Education Criteria for Performance Excellence) หรือ เกณฑ์คุณภาพการศึกษาเพื่อการดำเนินการที่เป็นเลิศมาเป็นกรอบการพัฒนาคุณภาพการบริหารจัดการ	2.1 ส่วนเสริมบรรยากาศที่ดีในการทำงานและมุ่งสู่เป้าหมายสูงสุดตามจุดประสงค์ของมหาวิทยาลัย	2.1.1 ค่าเฉลี่ยความผูกพันองค์กรของคณาจารย์และบุคลากร	ดี	ดี	ดีมาก	ดีมาก	โครงการพัฒนาศักยภาพบุคลากรคณะศึกษาศาสตร์	รองคณบดีฝ่ายพัฒนาและสื่อสารองค์กร/ผู้อำนวยการสำนักงานคณบดี
	2.2 ส่วนเสริมให้เกิดระบบปฏิบัติการที่มีคุณภาพ	2.2.1 จำนวนระบบปฏิบัติงานที่มีประสิทธิภาพ	1	2	3	4	การพัฒนาระบบสนับสนุนการปฏิบัติงาน	



หน่วยแผน คณะศึกษาศาสตร์ มหาวิทยาลัยศรีนครินทรวิโรฒ

📍 114 สุขุมวิท 23 แขวงคลองเตยเหนือ เขตวัฒนา กรุงเทพฯ 10110

☎ (02) 649-5000 ต่อ 1-1124

🌐 [planqa.edu@gmail.com](mailto:planqa.edu@gmail.com)